

MEMORIA DE EJECUCION DE OBRA

REFORMA ZONA DE ELECTROTERAPIA
DEL HOSPITAL FREMAP MAJADAHONDA

CTRA.DE POZUELO, N°61. MAJADAHONDA, MADRID

INDICE

0. ANTECEDENTES.....	2
.....	
1. ESTADO ACTUAL.....	2
2. PROPUESTA FUNCIONAL.....	4
3. DESCRIPCIÓN DE LA PROPUESTA.....	6

0. ANTECEDENTES

0.1.- Objeto de la propuesta

El objeto de esta memoria es la definición de todas las unidades constructivas a realizar en los trabajos de reforma de la zona actual de Electroterapia del Hospital Fremap en Majadahonda.

Están definidas según los planos y detalles, así como de los estados de mediciones y propuesta presupuestaria.

1. ESTADO ACTUAL

1.1.- Situación.

La zona a reformar se encuentra área del Area de Rehabilitación, situado en la planta baja del edificio Hospital, dentro del Complejo hospitalario Fremap en el municipio de Majadahonda (Madrid). La zona objeto de esta reforma ocupa una superficie aproximada de 200 m2

Actualmente, el acceso principal al recinto se realiza a través de la Carretera de Pozuelo a Majadahonda N.º 61.

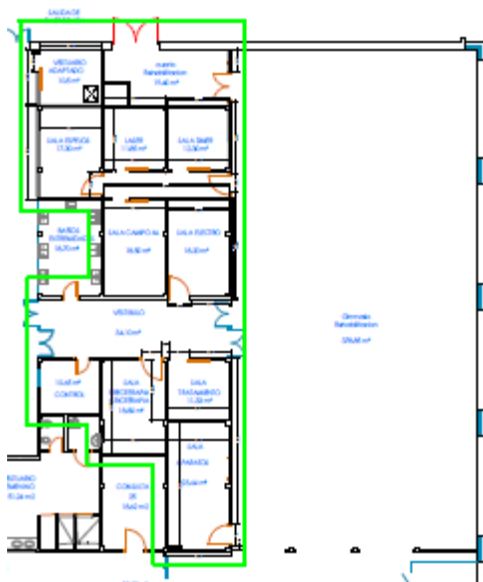


Detalle acceso al recinto Complejo Majadahonda

A continuación, planos de la situación actual de la zona



Plano planta baja Edificio Hospital (señalado en verde la zona de Electroterapia). Situación actual



Detalle plano planta baja Edificio Hospital (señalado en verde la zona de Electroterapia). Situación actual

1.2.- Problemática detectada

Es necesario reestructurar esta área y adecuarla a las necesidades actuales, aparte de lo anterior, la rehabilitación de la zona y mejora de las instalaciones existentes.

Entre los principales problemas existentes, se encuentran los siguientes:

- Zona de piscina para personas con movilidad reducida, acceso con grúa a piscina, sin vestuario cercano
- Zona de bañeras y duchas fuera de servicio en Piscina de Rehabilitación
- Cabinas de tratamiento de electroterapia reducidas, con dificultad de acceso para pacientes
- Falta de espacio en cabinas para ubicación de equipos de tratamiento que se disponen, así como de necesidades futuras
- Falta de espacio para aparatos de gimnasio de Rehabilitación (bicicletas estáticas, cinta andadora, elíptica, etc.) y falta de organización de estos
- Cabinas de electroterapia no climatizadas correctamente
- Área muy deteriorada por paso del tiempo y antigüedad
- Climatización insuficiente, en épocas de máxima demanda, el equipo no climatiza correctamente. Solo existe un equipo para climatizar toda la zona. Muy antiguo. Solo puede funcionar en frío o en calor

2. PROPUESTA A REALIZAR

La propuesta planteada pasa por la redistribución de los espacios actuales, de cara a darles una mayor funcionalidad y mejorar el Servicio de Electroterapia de Rehabilitación

2.1.- Premisas a tener en cuenta en la reforma a realizar

La zona de Electroterapia perteneciente al área de Rehabilitación se encuentra integrada en el Edificio Hospital, que forma parte del Complejo Hospitalario Fremap Majadahonda.

Si bien se sectorizara la zona a rehabilitar, el resto de Hospital seguirá dando servicio, dentro de lo posible, manteniendo la actividad normal. Por ello, los trabajos no deberían de influir en la actividad del resto del edificio manteniendo la Normas de seguridad y premisas para que la actividad no se vea afectada

La reforma está prevista realizarla en 2 fases inicialmente, una fase se realizará a mitad de la zona a rehabilitar y en una segunda fase el resto, de manera que este disponible la mitad del área para no interrumpir el Servicio de Rehabilitación

Cuando sea necesario, con motivos de trabajos que conlleven ruidos excesivos o similar, estos se realizaran fuera del horario del servicio. El horario del Servicio de Rehabilitación es de lunes a viernes de 08:00 – 21:00 y sábados de 08:00 a 15:00 horas

2.2.- Objetivo de la Reforma a realizar

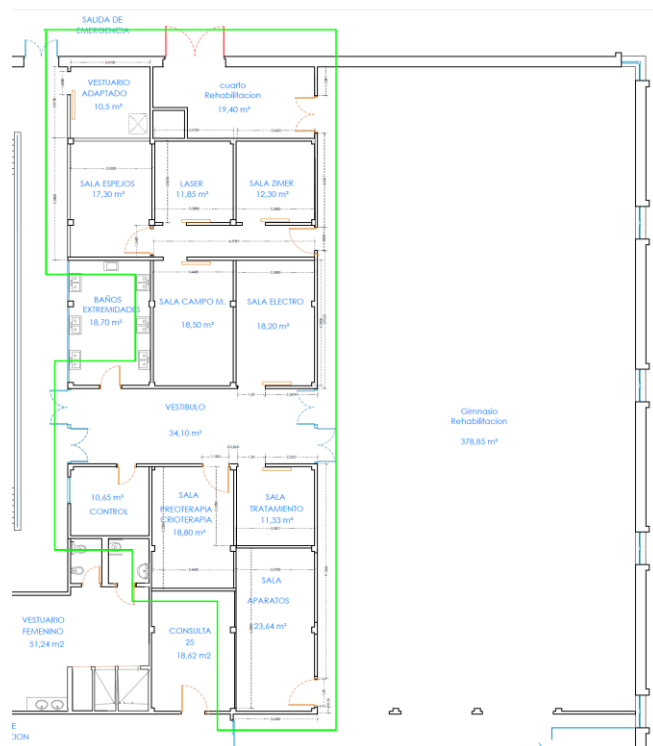
Dentro de los objetivos a alcanzar con motivo de la reforma a realizar, se encuentran los siguientes:

- Maximizar el espacio disponible en el área
- Ejecución de cabinas de tratamiento más amplias, agrupando los equipos por tipos de tratamiento
- Ejecución de vestuario adaptado en piscina de Tratamiento cercano a la grúa de trasvase de pacientes para el acceso al vaso de piscina para pacientes con movilidad reducida
- Zona de aparatos Rehabilitación (bicicletas estáticas, cinta andadora, elíptica, etc.) con acceso directo desde sala grande de gimnasio de Rehabilitación. Posibilidad de supervisión por parte de los terapeutas a los pacientes que ocupen esta sala
- Mejora de la accesibilidad para paciente con movilidad reducida a las cabinas
- Reforma de la climatización de la zona de Electroterapia
- Rehabilitación general de la zona de Electroterapia

A continuación plano situación futura prevista y detalle de la misma



Plano planta baja Edificio Hospital (señalado en verde zona de electroterapia). Reforma que realizar



Detalle plano planta baja Edificio Hospital (señalado en verde zona de Electroterapia). Reforma que realizar

3. DESCRIPCIÓN DE LA PROPUESTA

El área por Rehabilitar tiene una superficie aproximada de 200 m². La zona de Electroterapia actual consta de las siguientes partes:

- Sala de laser
- Sala de espejos
- Cabinas de tratamiento
- Pasillos y Hall de distribución
- Zona de bañera y duchas de tratamiento en piscina

Con la reforma a realizar se mantendrá la superficie actual, modificando la distribución de los espacios, constará de las siguientes partes:

- Vestuario adaptado en piscina de Rehabilitación
- Sala de espejos
- Sala laser
- Sala Zimer
- Sala campos magnéticos
- Sala electro
- Sala de presoterapia/Crioterapia
- Sala de tratamientos fisioterapia
- Sala de aparatos

Aparte de lo anterior, aunque no forma parte del área de Electroterapia, pero están anexas a la misma, se climatizará la consulta 25 de Rehabilitación

3.1.- Trabajos a realizar.

3.1.1.- Sectorización y demoliciones

Los trabajos a realizar en la zona son, fundamentalmente, los siguientes:

- Cerramientos previos.
- Demoliciones de paramentos verticales y retirada de escombros a vertedero.

- Desmontaje de carpintería de madera y metálica
- Desmontaje de instalaciones de fontanería
- Demoliciones de paramentos horizontales y retirada a vertedero

3.1.2.- Albañilería y construcción.

Los trabajos a realizar en la zona son, fundamentalmente, los siguientes:

- Particiones interiores
- Suministro e instalación de carpintería de madera y metal
- Lucido de paredes y techos para eliminación de gotelé
- Suministro e instalación de cristalería
- Suministro e instalación de falsos techos desmontables en distintas modalidades
- Revestimiento de paramentos horizontales y verticales

3.1.2.- Fontanería y saneamiento.

Los trabajos a realizar en la zona son, fundamentalmente, los siguientes:

- Suministro e instalación de sanitarios
- Modificación de instalaciones de fontanería y saneamiento

3.1.3.- Electricidad y alumbrado

Los trabajos a realizar en la zona son, fundamentalmente, los siguientes:

- Suministro e instalación de puntos de conexión en BT
- Suministro e instalación de luminarias
- Modificación de puntos de alimentación para puestos de trabajos, luminarias y equipos

3.1.4.- Climatización y ventilación.

Los trabajos a realizar en la zona son, fundamentalmente, los siguientes:

- Modificación de sistema de ventilación/climatización de la zona, incluyendo modificación conductos, rejillas regulables y difusores
- Suministro e instalación de recuperador para dar servicio a toda la zona
- Instalación de sistema VRV, para climatización de las distintas salas que forman el área. Consistente en la instalación de una condensadora externa ubicada en cubierta, y evaporadora tipo cassetes montados en falso techo para climatización individualizada de cada cabina, mediante termostato colocado en cada una de ellas. Funcionamiento frio/calor independiente de cada cabina. Control centralizado de los equipos

3.1.5.- Pintura.

Los trabajos a realizar en la zona son, fundamentalmente, los siguientes:

- Pintura sobre paramentos verticales
- Pintura sobre paramentos horizontales

3.2.- Mediciones, materiales, presupuesto y planos

Se adjuntan presupuesto con desglose de partidas, mediciones y características de los materiales a utilizar, así mismo los planos necesarios

A su vez, en cada partida del presupuesto se describe donde se ejecutan cada una de ellas y a que espacios afecta

3.3.- Plan de obra

Se prevé un plazo de ejecución máximo de las obras de 8 semanas, que contabilizan a partir de la fecha de replanteo definitivo. La disponibilidad de horario para trabajar será de lunes a domingo en horario de 08:00 -21:00

3.4.- Memoria Urbanística

En la redacción de la presente memoria se han tenido en cuenta todo los reglamentos, normas e instrucciones oficiales (de carácter estatal y autonómico), así como las ordenanzas locales en materia de urbanismo y resto de la legislación vigente en Majadahonda (Madrid).

Majadahonda (Madrid), 09 de enero del 2026